
El contexto de implicación

Hacia un debate democrático sobre lo
óptimo

“Cultura” – L. Wittgenstein, 1930



- Una cultura es como un gran organización que atribuye a cada uno de sus miembros un lugar en el que puede trabajar en espíritu de conjunto; y es perfectamente justo que su poder sea medido por la contribución que consigue dar al todo. En una época sin cultura, por otro lado, las fuerza se tornan fragmentarias y el poder del individuo se consumen en la tentativa de vencer fuerzas opuestas y resistencias a la fricción (2000, p. 20)

Optimización y trabajo



- Dependiendo de la cultura a la que sirva, la propia idea de “optimización del tiempo de trabajo” varía.
- Bajo la cultura “*Time is Money*”, la idea de *optimización* se orienta directamente por el lucro, y bajo valores neoliberales conduce a la precarización de las relaciones de trabajo.
- Desvalorización de la cultura del trabajo, i.e. de los valores identitarios que dan sentido al tiempo de trabajo, como en las culturas de “*El trabajo dignifica*” o “*El trabajo es salud*”.

Optimización Tecnológica



- Las innovaciones tecnológicas han permitido una gran optimización del tiempo de trabajo, pero debemos preguntarnos *a qué cultura* está contribuyendo tal optimización.
- Principal punto de reflexión en la relación desarrollo tecnológico y democracia.
- A pesar de tales innovaciones, el tiempo de vida de la mayoría no vio una mejoría, sino que la optimización fue en el sentido de la mayor productividad con menos operarios y funcionarios.

Implicación e *Epimeleia*



- Presentaré dos conceptos que considero fructíferos para articular las diferencias hacia un horizonte cultural alternativo.
- Ambos conceptos suponen política, pero con direcciones diferentes y complementarias:
- “Implicación”: cuidado de nuestras relaciones sociales en la búsqueda de alcanzar objetivos comunes. *Construcción social*.
- *Epimeleia*: inquietud por sí mismo, donde el cuidado de uno mismo es la clave de la política interior. *Construcción subjetiva*.

S. Bleichmar: autoconservación y autopreservación



- Buscamos *conservar* nuestro aspecto material, nuestra salud y nuestra vida biológica, procuramos *preservar* nuestra identidad (en algunos casos en contra de nuestra salud y hasta de nuestra vida biológica).
- *Yo desarrollé la diferencia entre auto-preservación y auto-conservación para plantear que hay momentos muy decisivos de la historia en los cuales un ser humano tiene que elegir seguir siendo quien es, pese a morir, o vivir dejando de ser..*
- Las formas espontáneas con las cuales la sociedad intenta resistir se constituyen como modelos identitarios. (2002, p. 68)

Encrucijada histórica: Consumo e identidad



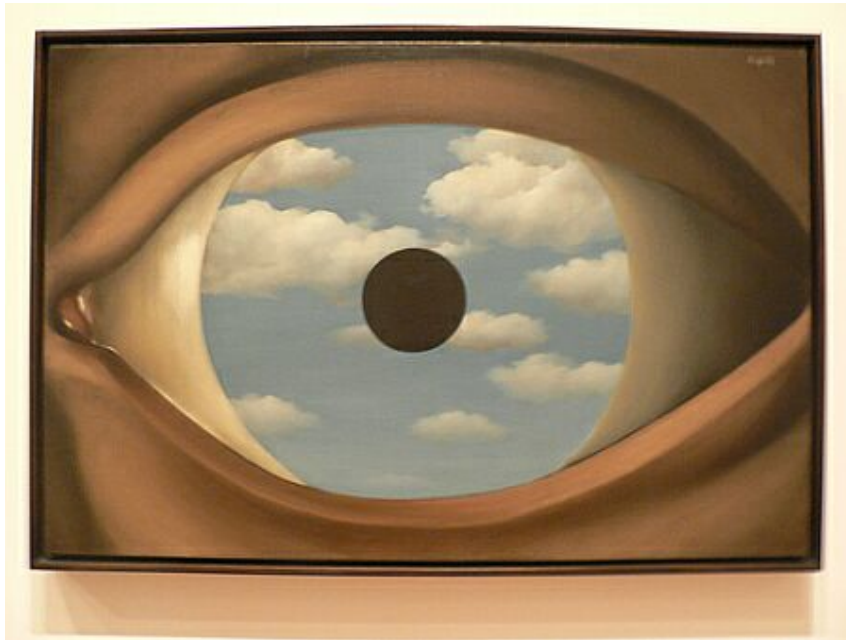
- Castoriadis: *A la par del triunfo, durante este período, del imaginario capitalista, hay un retroceso cada vez más marcado del movimiento democrático, del movimiento hacia la autonomía en el plano social y político* (2005, p. 103)
- O continuamos el camino hegemónico hacia el agotamiento de las significaciones históricas y sociales, la apatía, la irresponsabilidad y el cinismo, (dejando el *rumbo* al supuesto *control racional* de la tecnociencia autónoma,) o se consigue un proyecto de transformación política hacia un proyecto de *autonomía* tanto individual como colectiva (cfr. Ídem p. 109).

P. Zariffian: Tiempo de vida



- Como concluye Zariffian contra J. Habermas:
- *No es el modelo del “mejor argumento” el que debemos movilizar, sino el test de lo que tiene éxito en relación al porvenir seleccionado, frecuentemente de manera más afectiva que racional.*
- *El tiempo-devenir es esa forma social que completamos con nuestras angustias, nuestros deseos nuestras expectativas racionales, con nuestras inclinaciones. El podría ser el receptáculo de una vida democrática. (idem p. 17).*

Política y política interior



- Sea que busquemos una “utopía concreta” (posible), sea que tengamos la intención de buscar una mejor relación entre nuestras capacidades y los problemas de la mayoría, es necesario modificar políticamente el rumbo existente.
- Pero, a su vez, esto sólo es posible a partir de la política interior, donde se conjugan nuestros valores y reflexiones en nuestras propias actitudes frente a los problemas, tensiones y contradicciones. Sólo por su intermedio podemos reorganizar nuestras prioridades y modificar nuestro propio comportamiento social.

M. Foucault: Epimeleia y autogobierno



- El modelo foucaultiano de política interior, basado en la noción griega de *epimeleia* (inquietud por nosotros mismos), es fructífero para movilizar argumentos contra la evaluación individualista sobre lo óptimo; ie. argumentos en los que la acción individual y el compromiso personal no estén desvinculados de los intereses colectivos.
- La idea de *cuidarnos* se liga de modo fundamental, no con la evaluación individual sobre la satisfacción de nuestras necesidades (lo que queremos conservar), sino con los caminos para desarrollar nuestra identidad hacia la plenitud y felicidad (lo que queremos preservar).

Foucault: Autoconocimiento y libertad



- Me libertad se ejerce cuando decido cómo actuar con el otro, desde la obediencia a la indiferencia, desde el aprendizaje a la creatividad y la enseñanza.
- Es para un mejor ejercicio de nuestra libertad que se vuelve central el autoconocimiento, no como un saber convertido en el sustituto de su ignorancia, sino una mayor conciencia de los propios límites y posibilidades.
- Este modelo, centrado en la reflexión sobre uno mismo, liga el cuidado de uno mismo con el cuidado de nuestras relaciones sociales, mediante un proceso de autoconocimiento y auto-transformación.

Autoconocimiento: tres momentos



- Hacia el establecimiento de fines: *filosofía*.
- Hacia el establecimiento de fines comunes y prácticas de reciprocidad: *política*.
- Hacia la implicación profunda con uno mismo en la relación entre lo que uno quisiera ser y lo que es: *catarsis*.
- Es aquí donde se liga de modo decisivo, el cuidado de uno mismo con el auto-gobierno y, por su intermedio, con la política: “No se puede gobernar a los demás, no se pueden transformar los propios privilegios en acción política sobre los otros, en acción racional, si uno no se ha ocupado de sí mismo” (2001, p. 51)

G. Deleuze: el *sí mismo* en Foucault



- “El sí-mismo no es ni un saber ni un poder. Es un proceso de individuación que tiene que ver con grupos o personas y que se sustrae a las relaciones de fuerza establecidas como saberes constituidos: es una especie de plusvalía” (1990, p.157).
- Esta plusvalía tiene que ver con la capacidad de los individuos de resignificar, cambiar su orden de prioridades y valores, y transformar sus vidas y sus verdades. Será la *askesis* (práctica de verdad del sujeto) y no la *mathesis* (conocimiento del mundo) la que prepare al sujeto para poderse constituir en *sujeto de verdad*, permitiéndole “acceder al discurso verdadero” sobre sí mismo.

Implicación Social a partir de la construcción subjetiva



- *Implicación social:* El primer sentido pretende ligar el modelo helenista de política interior, basado en nuestra posibilidad de autoconocimiento y auto-transformación (construcción subjetiva), con actitudes de construcción colectiva.
- Tal identidad se constituye en precondition para realizar acciones con sentido y valor; sólo por su intermedio conseguiremos ampliar nuestras acciones responsables con relación a la noción de “riesgo social”. En tal sentido, conduce a la revisión de nuestra conducta y, en definitiva, a la participación para un rumbo democrático en la relación tecnología y sociedad.

Implicación como representación previsible



- *Representación previsible*: Este segundo sentido está asociado a nuestra capacidad de previsión y puede definirse como “toda representación anticipada que podamos realizar sobre las consecuencias de nuestras acciones posibles, sean estas individuales o colectivas”.
- Este sentido incluye las predicciones nomológicas - basadas en nuestro conocimiento empírico -, pero decididamente va más allá e incorpora la pluralidad de representaciones posibles, a partir de las diferencias categoriales, axiológicas y culturales de los actores involucrados.

Dinero y valor



- Los dos sentidos de implicación que presenté tienden a superar las evaluaciones propias de la cultura neoliberal:
 - el primero por recuperar la centralidad de los diferentes valores identitarios afectados (recuperación de lo valioso más allá del dinero);
 - el segundo por colocar lo colectivo como parte de lo individual.

Capacidades tecnológicas y vida social



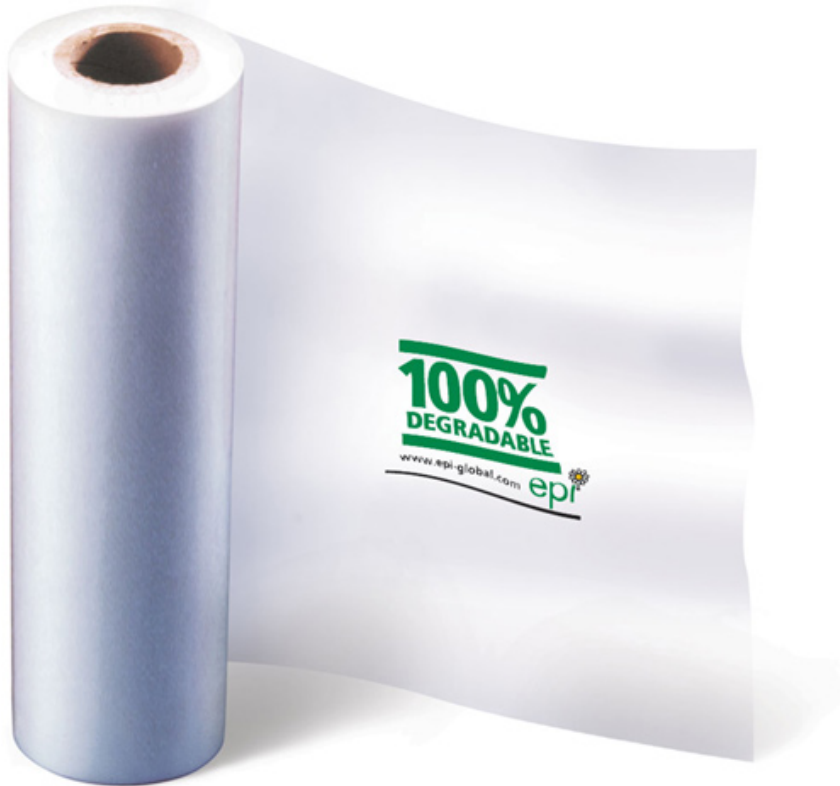
- Ambos sentidos están presentes cuando nos preguntamos ¿qué implica a futuro lo que estamos haciendo? ¿qué consecuencias pueden preverse a partir de nuestro conocimiento de las actuales prácticas sociales y tecnocientíficas, y su historia? ¿en qué sentido los avances tecnocientíficos contribuyen a una sociedad más equitativa, y en cuáles no? ¿en qué sentido nuestras capacidades tecnológicas optimizan el tiempo de trabajo y nuestro tiempo de vida?

Decisiones y valores



- Tales decisiones son teóricas y sociales, ya que se relacionan con cuáles investigaciones incentivar y/o regular.
- El tiempo cuenta y debe procurarse un equilibrio entre no *esperar demasiado* y no *suponer demasiado*: es necesario información, comprensión y acuerdo.
- El *problema es político*: ¿cómo pueden adjudicarse las afirmaciones de los individuos, las corporaciones, el estado y otros grupos involucrados? ¿cómo equilibrar los intereses, los valores, las necesidades y las responsabilidades?

El contexto de implicación



- La función de tal contexto es relacionar tal evaluación con los dos sentidos de “implicación” señalados para responder las preguntas sobre lo óptimo a futuro.
- Este desarrollo profundiza la idea de “desarrollo sustentable” definida en el informe Brundtland como “desarrollo que satisface las necesidades del presente sin comprometer la capacidad de las futuras generaciones para satisfacer las suyas” .

Control-1: capacidad tecnológica



- “Control”: como *capacidad tecnológica*: en este primer sentido, la idea de control se piensa como un *fin en sí mismo*, donde el aumento de control es siempre deseable.
- Podría decirse que esta es la *idea técnica* de control como valor. Tal *capacidad tecnológica* puede ser desarrollada, *sin una finalidad específica*.
- Por otra parte, en los casos donde la finalidad sí está especificada, ésta se refiere a una determinada aplicación o producto tecnológico (Fin-1).

Control-2: Dominio capacidad tecnológica



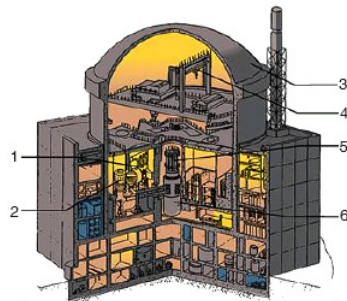
- *Control-2*: como *dominio de la capacidad tecnológica* en función de valores.
- Este sentido, más amplio, incluye el sentido anterior pero incorpora de modo central la discusión sobre los *valores* que *guían* las prácticas científicas.
- La mera referencia a una determinada aplicación o producto tecnológico, no se ve como *justificación* del uso dado a tal capacidad, sino que se considera necesario que tales resultados representen, además, un avance en el *cumplimiento* de alguno de los *valores consensuados* por la sociedad (Fin-2).
- Necesidad de participación democrática

Riesgo material y riesgo social



- De la distinción anterior surgen dos conceptos diferentes de “riesgo”, a la hora de evaluar el impacto de las nuevas tecnologías en la sociedad:
 - *Riesgo Material*: supone que solucionar los problemas éticos y sociales involucrados equivale a evitar los riesgos *materiales* (i.e. que algo falle)
 - *Riesgo Social*: reconoce que los problemas éticos y sociales se refiere al cumplimiento de los principios de libertad, equidad y justicia (aunque *nada falle*, el agravamiento de las diferencias sociales es un riesgo en este sentido).

Responsabilidad tecnológica y responsabilidad plena



Legend:
1.Horizontal steam generator
2.Reactor coolant pump 3.Containment building
4.Refueling crane 5.Control rod assemblies
6.Reactor vessel

Cut-Away Illustration of
Russian VVER-1000 Nuclear Power Reactor



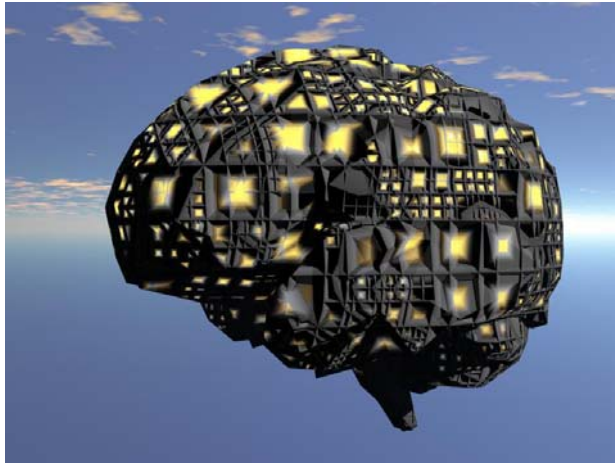
- Asociados a tales riesgos surgirá también una distinción importante para la atribución de responsabilidades:
 - *Responsabilidad Tecnológica:* responsabilidad sólo en el caso de que algo falle.
 - *Responsabilidad Plena:* responsabilidad tanto en el caso de que algo falle, como el caso de que el desarrollo tecnológico sea exitoso.
- La consideración desde la *implicación*
 - Desliga el *éxito tecnológico* (eficacia) de la *ausencia* de responsabilidad,
 - Responsabiliza a todos los actores involucrados en el desarrollo de las nuevas tecnologías.

Optimización, prudencia y cuidado del otro



- Cuidar del otro en un sentido humano, y no considerarlo un mero recurso para la optimización de mis capacidades, o rédito, es parte del comportamiento prudente por medio del cual cuidado de las relaciones que me son necesarias y que, en tal sentido, me constituyen.
- Mediante la prudencia a la que conduce la implicación con nuestro propio cuidado, ampliamos nuestras acciones responsables y transitamos desde la responsabilidad tecnológica a la responsabilidad en sentido pleno.

Comprensión tecnológica y comprensión plena



- Comprensión tecnológica
 - Comprensión del sistema tecnológico como mecanismo.
 - Comprensión lógica y matemática (formal)
 - Racionalidad instrumental
- Comprensión plena
 - Multinivel, no análisis en un único nivel lógico.
 - Consideración de la mayor cantidad posible de *aspectos* del problema
 - Búsqueda del desarrollo de la racionalidad humana y social.

Conocimiento experto y responsabilidad



- En este sentido, el experto no puede verse a sí mismo *sólo* como un especialista del saber, sino que debe implicarse además como ser humano en una visión más amplia; su responsabilidad no se agota en el dominio de una especialidad del conocimiento, sino que tiene además una irrenunciable responsabilidad humana, conforme a valores, por la que también debe responder.
- Las distinciones propuestas por el contexto de implicación tienden a separar los diferentes niveles en que podemos considerar control, riesgo y responsabilidad para facilitar la participación y deliberación democrática en política tecnológica.